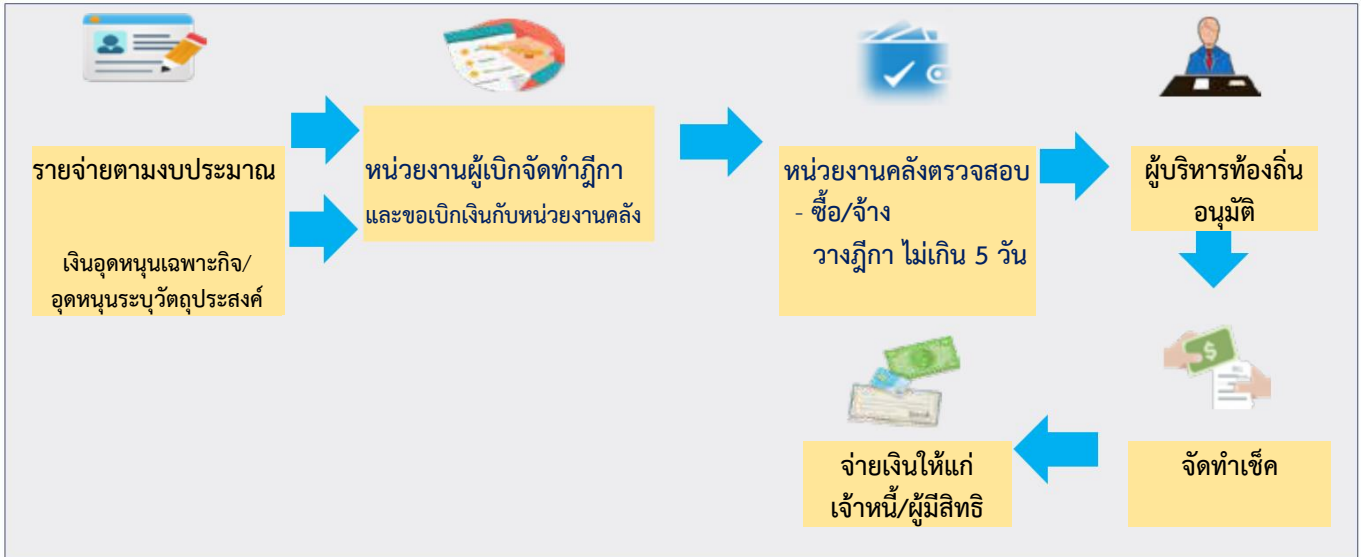


การเบิกจ่ายเงิน

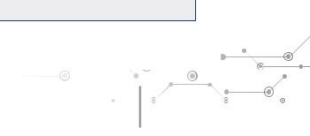


กระบวนการ/ขั้นตอน และระยะเวลา



ข้อสังเกต/ข้อควรระวัง/แนวทางการแก้ไข

1. การจ่ายเงินหรือก่อนผู้ผูกพันจะกระทำได้แต่เฉพาะที่กฎหมาย ระเบียบ ข้อบังคับ หรือหนังสือสั่งการที่กระทรวงมหาดไทยกำหนดไว้เท่านั้น
2. องค์กรปกครองส่วนท้องถิ่น ต้องวางแผนการเบิกจ่ายเงินตามงบประมาณรายจ่ายประจำปี โดยให้วางแผนทุก 3 เดือน (ไตรมาส) ตามแผนการใช้จ่ายเงินที่กรมส่งเสริมการปกครองท้องถิ่นกำหนดส่งให้กองคลังก่อนวันเริ่มต้นของแต่ละไตรมาสอย่างน้อย 20 วัน ซึ่งกองคลังจะต้องบูรณาการแผนของหน่วยงานให้เป็นแผนการใช้จ่ายเงินรวมประจำไตรมาส เพื่อให้แผนการใช้จ่ายเงินรวมมีความสัมพันธ์กับเงินสดที่หมุนเวียน และที่จะได้รับเงินในแต่ละช่วงเวลา
3. การขอเบิกเงินจากหน่วยงานคลังขององค์กรปกครองส่วนท้องถิ่นตามงบประมาณรายจ่ายประจำปีงบประมาณใด ให้เบิกได้แต่เฉพาะในปีงบประมาณนั้น รวมทั้งเงินอุดหนุนที่รัฐบาลให้องค์กรปกครองส่วนท้องถิ่น โดยระบุวัตถุประสงค์ เว้นแต่
 - เป็นเงินงบประมาณรายจ่ายที่ยังมิได้ก่อหนี้ผูกพันในปีงบประมาณนั้น และได้รับอนุมัติให้กันเงินไว้ต่อผู้มีอำนาจตามระเบียบแล้ว
 - เป็นเงินงบประมาณรายจ่ายที่ได้ก่อหนี้ผูกพันไว้ก่อนสิ้นปีงบประมาณ และได้รับอนุมัติจากผู้บริหารท้องถิ่นให้กันเงินไปจ่ายในปีงบประมาณถัดไป
 - กรณีมีเงินอุดหนุนที่รัฐบาลให้องค์กรปกครองส่วนท้องถิ่นโดยระบุวัตถุประสงค์ซึ่งเบิกจ่ายไม่ทันภายในสิ้นปีงบประมาณที่ผ่านมา และได้บันทึกบัญชีไว้แล้ว
4. องค์กรปกครองส่วนท้องถิ่นต้องจัดทำทะเบียนคุมฎีกาการเบิกจ่ายเงิน และรายงานการจัดทำเช็ค
5. การเบิกเงินขององค์กรปกครองส่วนท้องถิ่น ให้หน่วยงานผู้เบิกขอเบิกกับหน่วยงานคลังโดยให้หัวหน้าหน่วยงานผู้เบิกเป็นผู้ลงลายมือชื่อเบิกเงินและให้วางฎีกาตามแบบที่กรมส่งเสริมการปกครองท้องถิ่นกำหนด
6. ตรวจสอบความถูกต้องครบถ้วนของหน้าฎีกาเบิกเงิน เช่น การลงรายการงบประมาณคงเหลือ เลขที่ฎีกา ผู้ขอเบิก ผู้ตรวจฎีกา ผู้อนุมัติฎีกา ผู้รับเงิน และผู้จ่ายเงิน ลงลายมือชื่อครบถ้วนหรือไม่ และเอกสารประกอบฎีกาว่าครบถ้วนหรือไม่ โดยตรวจสอบยอดที่จ่ายตามหน้าฎีกากับยอดเดบิตในสมุดเงินสดจ่าย แยกตามหมวดรายจ่าย และหลักฐานการเบิก หากเป็นภาพถ่ายหรือสำเนาให้ผู้เบิกรับรองความถูกต้องด้วย





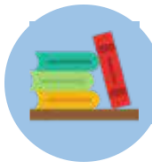
ข้อสังเกต/ข้อควรระวัง/แนวทางการแก้ไข

7. กรณีการซื้อ เซ่าทรัพย์สิน หรือจ้างทำของให้หน่วยงานผู้เบิกวางฎีกาอย่างช้าไม่เกิน 5 วัน นับจากวันตรวจรับทรัพย์สินหรือตรวจรับงาน
8. การจ่ายเงินให้จ่ายเป็นเช็ค ยกเว้นกรณีที่ไม่อาจจ่ายเช็คได้ให้จัดทำใบถอนเงินฝากธนาคาร เพื่อให้ธนาคารออกตั๋วแลกเงิน หรือโอนเงินผ่านธนาคาร
9. ยอดเงินจ่ายที่บัญชีเงินสดจ่ายช่องเครดิตธนาคาร กับ Bank Statement และต้นขั้วเช็คที่จ่ายต้องตรงกัน
10. หลักฐานการจ่าย ได้แก่ ใบเสร็จรับเงินหรือใบสำคัญรับเงินที่ใช้ประกอบฎีกาเบิกเงินผู้จ่ายเงินต้องลงลายมือชื่อรับรองการจ่าย พร้อมทั้งชื่อ-สกุลตัวบรรจงกำกับไว้ในหลักฐานการจ่ายเงินให้แก่เจ้าหนี้หรือผู้รับเงินและหัวหน้าหน่วยงานคลังต้องลงลายมือชื่อรับรองความถูกต้องกำกับไว้ด้วย
11. เงินที่เบิกถ้าไม่ได้จ่ายหรือจ่ายไม่หมดให้หน่วยงานผู้เบิกนำส่งคืนหน่วยงานคลังภายใน 30 วัน นับจากวันที่ได้รับเงินจากหน่วยงานคลัง
12. การจัดเก็บฎีกา ให้เจ้าหน้าที่ผู้รับผิดชอบจัดเก็บการจัดทำฎีกาการกระทำเช็คเรียงตามรายงานจัดทำเช็ค



ระเบียบ/ข้อกฎหมายที่เกี่ยวข้อง

ให้ถือปฏิบัติตามระเบียบกระทรวงมหาดไทยว่าด้วยการรับเงิน การเบิกจ่ายเงิน การฝากเงิน การเก็บรักษาเงิน และการตรวจเงินขององค์กรปกครองส่วนท้องถิ่น พ.ศ.2547 และที่แก้ไขเพิ่มเติม และหนังสือสั่งการที่เกี่ยวข้อง



การรับและส่งเงิน



กระบวนการ/ขั้นตอน และระยะเวลา



ข้อสังเกต/ข้อควรระวัง/แนวทางการแก้ไข

- องค์กรปกครองส่วนท้องถิ่นจัดให้มีการตรวจสอบจำนวนเงินที่เจ้าหน้าที่จัดเก็บและนำส่งหลักฐานและรายการที่บันทึกในสมุดเงินสดว่าถูกต้องครบถ้วนหรือไม่ หรือผู้ที่ได้รับการแต่งตั้งปฏิบัติหน้าที่ตามที่ได้รับมอบหมาย
- กรณีมีใบเสร็จรับเงินหลายฉบับที่ใช้จัดเก็บเงินในวันเดียวกันมีการรวมจำนวนเงินที่จัดเก็บได้ในวันนั้นไว้ที่สำเนาใบเสร็จรับเงินฉบับสุดท้ายครบถ้วนถูกต้องหรือไม่
- เงินที่องค์กรปกครองส่วนท้องถิ่นได้รับไว้ให้นำส่งเป็นเงินรายได้ทั้งสิ้น ยกเว้น มีผู้อุทิสให้แก่องค์กรปกครองส่วนท้องถิ่นเป็นการเฉพาะเจาะจงให้ทำการโดยวิธีหนึ่ง หรือกรณีมีองค์กรปกครองส่วนท้องถิ่นจัดหารายได้เป็นครั้งคราว ให้ตรวจสอบกับหลักฐานและรายการที่บันทึกไว้ในสมุดเงินสดว่าถูกต้องครบถ้วนหรือไม่ หากถูกต้องให้ผู้ตรวจรวมเงินที่จัดเก็บได้ในวันเดียวกันไว้ที่หลังสำเนาใบเสร็จรับเงินฉบับสุดท้ายและลงลายมือชื่อกำกับไว้ และผู้รับเงิน ผู้ส่งเงิน ต้องลงลายมือชื่อใบนำส่งเงินและใบสำคัญสรุบบำนำส่งเงินให้ครบถ้วนด้วย
- เงินประจำวัน หน่วยงานคลังต้องจัดให้มีการตรวจสอบจำนวนเงินที่เจ้าหน้าที่จัดเก็บได้ในวันนั้นและนำส่ง
- ในการนำส่งเงินมีการจัดทำหลักฐานการจัดทำบันทึกที่รับส่งเงินหรือไม่
- เมื่อมีการรับเงินรายได้ให้นำฝากธนาคารทั้งจำนวนในวันนั้น หากนำฝากไม่ทันให้ส่งมอบเงินให้คณะกรรมการเก็บรักษาเงินเพื่อเก็บรักษาไว้ในตู้নিরภัย และให้นำฝากธนาคารทั้งจำนวนในวันทำการถัดไป กรณีมีองค์กรปกครองส่วนท้องถิ่นที่มีพื้นที่ห่างไกล การคมนาคมไม่สะดวกไม่สามารถนำฝากธนาคารได้เป็นประจำทุกวันให้นำฝากธนาคารในวันทำการสุดท้ายของสัปดาห์



ระเบียบ/ข้อกำหนดที่เกี่ยวข้อง

ให้ถือปฏิบัติตามระเบียบกระทรวงมหาดไทยว่าด้วยการรับเงิน การเบิกจ่ายเงิน การฝากเงิน การเก็บรักษาเงิน และการตรวจเงินขององค์กรปกครองส่วนท้องถิ่น พ.ศ. 2547 และที่แก้ไขเพิ่มเติม และหนังสือสั่งการที่เกี่ยวข้อง



การยืมเงินงบประมาณ



กระบวนการ/ขั้นตอน และระยะเวลา



ข้อสังเกต/ข้อควรระวัง/แนวทางการแก้ไข

1. ต้องมีงบประมาณเพื่อการนั้น
2. ผู้ยืมต้องทำสัญญายืมเงินตามแบบที่กรมส่งเสริมการปกครองท้องถิ่นกำหนด และรับรองว่าจะปฏิบัติตามระเบียบ ข้อบังคับ หรือคำสั่งที่ได้กำหนดไว้ และจะนำใบสำคัญคู่ที่ถูกต้องรวมทั้งเงินเหลือจ่ายส่งคืน ถ้าไม่ส่งตามกำหนดก็จะชดใช้เงินหรือยินยอมให้องค์กรปกครองส่วนท้องถิ่นหักเงินเพื่อชดใช้เงินยืมนั้น
3. กรณีที่ผู้ยืมไม่มีเงินใด ๆ อันจะพึงได้รับจากองค์กรปกครองส่วนท้องถิ่นที่จะหักส่งใช้เงินยืมได้ ให้องค์กรปกครองส่วนท้องถิ่นกำหนดให้ผู้ยืมหาหลักทรัพย์มาวางเป็นประกัน หรือหาบุคคลที่มีหลักฐานมาทำสัญญาค้ำประกันไว้ต่อองค์กรปกครองส่วนท้องถิ่นด้วย
4. ผู้ยืมต้องไม่มีเงินยืมค้างชำระ และให้ยืมได้เฉพาะผู้มีหน้าที่ต้องปฏิบัติงานนั้น ๆ ห้ามยืมแทนกัน
5. ฎีกาเบิกเงินยืม และเอกสารประกอบ ต้องได้รับการอนุมัติให้จ่ายเงินยืมตามสัญญาเงินยืม โดยผู้บริหารท้องถิ่นเป็นผู้อนุมัติ
6. การบันทึกรายการยืม และรายการส่งใช้เงินยืมในทะเบียนเงินยืมทุกครั้ง โดยให้ผู้ยืม - ผู้ส่งใช้ ลงชื่อในทะเบียนเงินยืมสำหรับรายการนั้น ๆ ด้วย
7. กรณีครบกำหนดการส่งใช้เงินยืมแล้ว ผู้ยืมยังไม่ชดใช้เงินยืม ให้ผู้บริหารท้องถิ่นมีอำนาจสั่งการให้ผู้ค้างชำระเงินยืมส่งใช้เงินยืมภายในกำหนดเวลาที่เห็นสมควร อย่างช้าไม่ เกิน 30 วัน
8. การส่งใช้ใบสำคัญและเงินเหลือจ่าย(ถ้ามี) ให้ ส่งใช้ภายในระยะเวลาที่กำหนด
9. กรณีการส่งใช้เงินยืม และมีเงินสดเหลือจ่าย ต้องออกใบเสร็จรับเงินให้แก่ผู้ยืมไว้เป็นหลักฐานด้วย



ระเบียบ/ข้อกฎหมายที่เกี่ยวข้อง

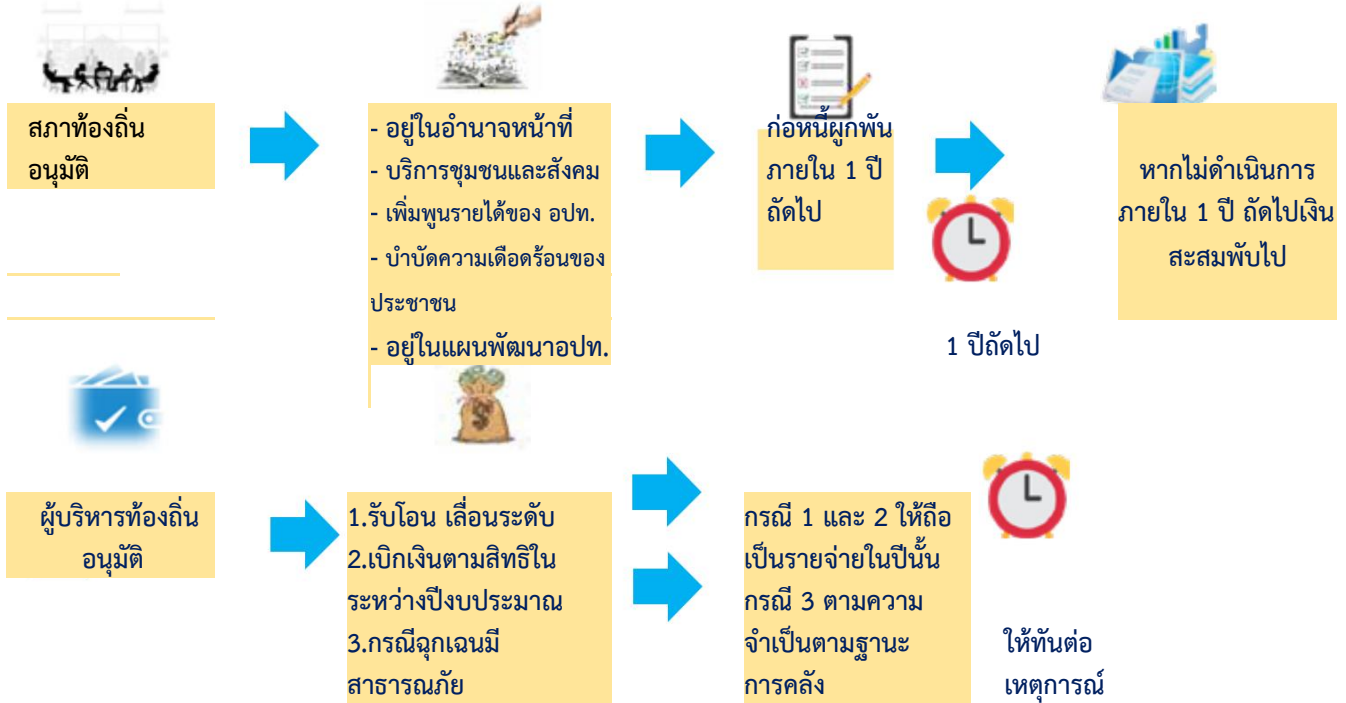
ให้ถือปฏิบัติตามระเบียบกระทรวงมหาดไทยว่าด้วยการรับเงิน การเบิกจ่ายเงิน การฝากเงิน การเก็บรักษาเงิน และการตรวจเงินขององค์กรปกครองส่วนท้องถิ่น พ.ศ.2547 และที่แก้ไขเพิ่มเติม และหนังสือสั่งการที่เกี่ยวข้อง



การใช้จ่ายเงินสะสม



กระบวนการ/ขั้นตอน และระยะเวลา



ข้อสังเกต/ข้อควรระวัง/แนวทางการแก้ไข

1. ทุกวันสิ้นปีงบประมาณ เมื่อองค์กรปกครองส่วนท้องถิ่นได้ปิดบัญชีรายรับ รายจ่ายแล้ว ให้กันยอดเงินสะสมประจำปีไว้ร้อยละ ยี่สิบห้าของทุกปี เพื่อเป็นทุนสำรองเงินสะสมโดยที่ทุนสำรองเงินสะสมนี้ให้เพิ่มขึ้นร้อยละยี่สิบห้าของทุกปี
2. องค์กรปกครองส่วนท้องถิ่นบางแห่งไม่ทราบว่ามียอดเงินสะสมคงเหลือเท่าใด เนื่องจากไม่มีการปิดบัญชีเมื่อสิ้นปีงบประมาณประจำปีจัดทำบัญชีไม่เป็นปัจจุบัน ดังนั้น ก่อนการใช้จ่ายเงินสะสมต้องตรวจสอบยอดเงินสะสมคงเหลือให้ถูกต้องก่อนการอนุญาต
3. การใช้จ่ายจากเงินสะสม ต้องเป็นไปตามเงื่อนไขดังต่อไปนี้
 - กรณีสภาท้องถิ่นอนุมัติ เมื่อองค์กรปกครองส่วนท้องถิ่นมีความจำเป็น และไม่สามารถโอนเงินงบประมาณรายจ่าย เนื่องจากงบประมาณไม่มีเพียงพอ องค์กรปกครองส่วนท้องถิ่นสามารถใช้จ่ายเงินสะสมได้ ซึ่งต้องเป็นกิจการ ดังต่อไปนี้
 - (1) เป็นกิจการตามอำนาจหน้าที่ ซึ่งเกี่ยวกับด้านบริการชุมชนและสังคม
 - (2) กิจการที่เป็นการเพิ่มพูนรายได้
 - (3) หรือกิจการที่จัดทำเพื่อบำบัดความเดือดร้อนของประชาชน
 - (4) ต้องเป็นไปตามแผนพัฒนาขององค์กรปกครองส่วนท้องถิ่น หรือตามที่กฎหมายกำหนด
 - (5) ได้ส่งเงินสมทบกองทุนส่งเสริมกิจการขององค์กรปกครองส่วนท้องถิ่น แต่ละประเภทตามระเบียบแล้ว
 - (6) เมื่อได้รับการอนุมัติให้จ่ายขาดเงินสะสมแล้ว องค์กรปกครองส่วนท้องถิ่นต้องดำเนินการกักพันผู้กักพันและให้เสร็จภายในระยะเวลาไม่เกินหนึ่งปีถัดไป หากไม่ดำเนินการให้การจ่ายขาดเงินสะสมนั้นเป็นอันพับไป



ข้อสังเกต/ข้อควรระวัง/แนวทางการแก้ไข

- กรณีผู้บริหารท้องถิ่นอนุมัติ ให้ใช้จ่ายจากเงินสะสมได้ดังต่อไปนี้
 1. รับโอน เลื่อนระดับ เลื่อนขั้นเงินเดือนพนักงานส่วนท้องถิ่น
 2. สิทธิประโยชน์ของพนักงาน ลูกจ้างและผู้บริหาร ฯลฯ
 3. กรณีฉุกเฉินที่มีสาธารณภัยเกิดขึ้น ให้ผู้บริหารท้องถิ่นอนุมัติให้จ่ายขาดเงินสะสมได้ตามความจำเป็นขณะนั้น โดยให้คำนึงถึงฐานะการเงิน การคลังขององค์กรปกครองส่วนท้องถิ่นนั้น



ระเบียบ/ข้อกฎหมายที่เกี่ยวข้อง

ให้ถือปฏิบัติตามระเบียบกระทรวงมหาดไทยว่าด้วยการรับเงิน การเบิกจ่ายเงิน การฝากเงิน การเก็บรักษาเงิน และการตรวจเงินขององค์กรปกครองส่วนท้องถิ่น พ.ศ. 2547 และที่แก้ไขเพิ่มเติม และหนังสือสั่งการที่เกี่ยวข้อง



การอุดหนุนเงินให้หน่วยงานอื่น



กระบวนการ/ขั้นตอน และระยะเวลา



ข้อสังเกต/ข้อควรระวัง/แนวทางการแก้ไข

1. การตั้งงบประมาณเงินอุดหนุนต้องอยู่ในอำนาจหน้าที่ขององค์กรปกครองส่วนท้องถิ่น
2. โครงการที่เสนอขอรับเงินอุดหนุนต้องอยู่ในอำนาจหน้าที่ของผู้รับเงินอุดหนุน
3. ผู้ขอรับเงินอุดหนุนจะต้องแสดงรายละเอียดประมาณการค่าใช้จ่ายของโครงการ
4. องค์กรปกครองส่วนท้องถิ่นห้ามจ่ายขาดเงินสะสม ทุนสำรองเงินสะสม เงินกู้



ระเบียบ/ข้อกำหนดที่เกี่ยวข้อง

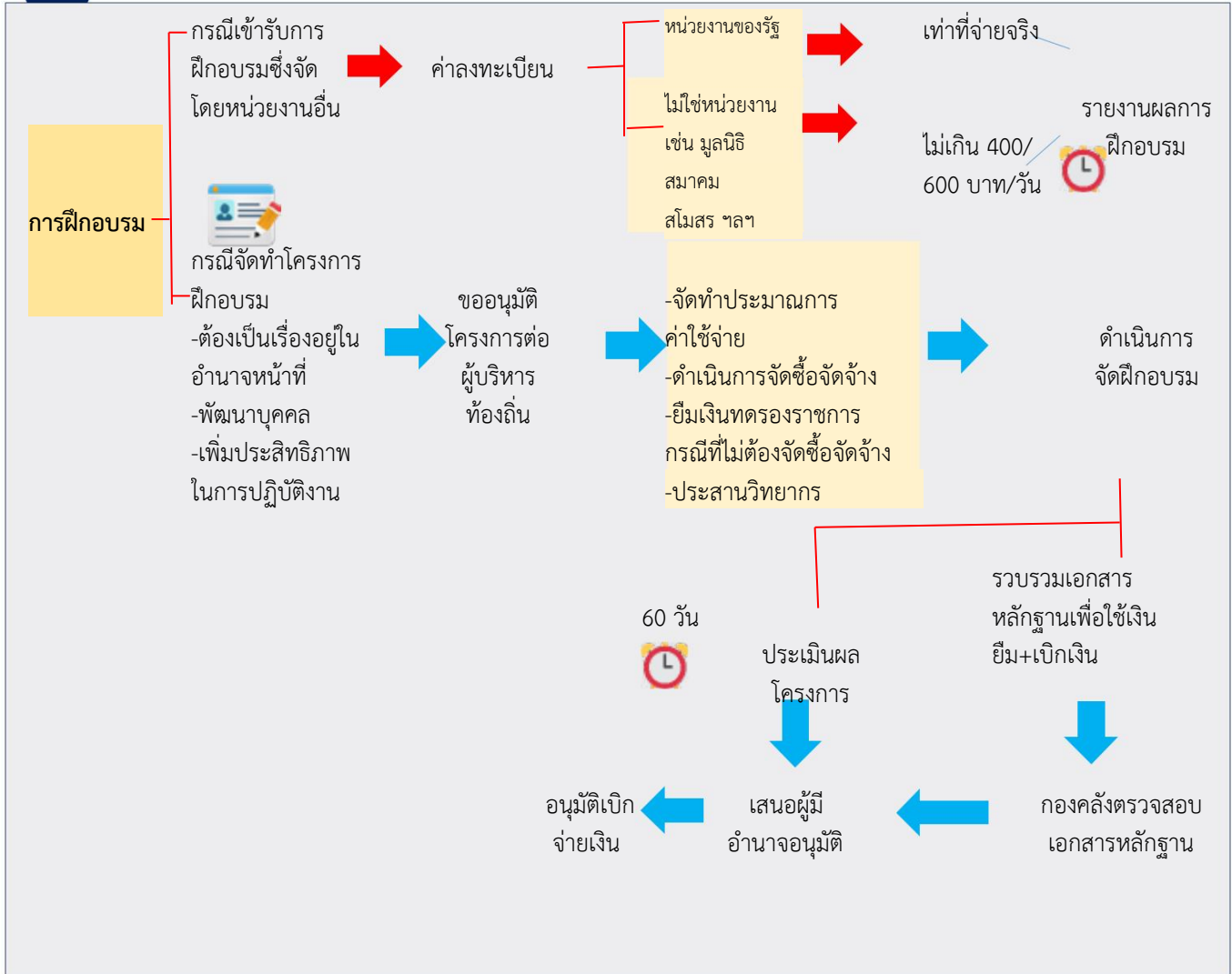
1. ระเบียบกระทรวงมหาดไทยว่าด้วยเงินอุดหนุนขององค์ปกครองส่วนท้องถิ่น พ.ศ.2559
2. หนังสือกระทรวงมหาดไทย ด่วนที่สุด ที่ มท 08088.2/ว 3616 ลงวันที่ 24 มิถุนายน 2559



การฝึกอบรม



กระบวนการ/ขั้นตอน และระยะเวลา



ข้อสังเกต/ข้อควรระวัง/แนวทางการแก้ไข

1. โครงการต้องอยู่ในความหมายของ“ การฝึกอบรม”
2. ต้องเป็นเรื่องที่อยู่ในอำนาจหน้าที่
3. การฝึกอบรมแต่ละประเภทเบิกค่าใช้จ่ายได้ไม่เท่ากัน
4. ผู้เข้าร่วมโครงการต้องเป็นผู้ที่มีหน้าที่เกี่ยวข้องหรือเป็นประโยชน์ต่อองค์กรปกครองส่วนท้องถิ่น
5. เบิกค่าใช้จ่ายได้เฉพาะรายการที่กำหนดไว้ในระเบียบ
6. เบิกค่าใช้จ่ายได้ตามลายมือชื่อผู้เข้าร่วมโครงการ



สาระสำคัญเพิ่มเติมของกระบวนการงาน

1. กรณีเข้ารับการฝึกอบรม
 - 1.1 ต้องเป็นภารกิจที่อยู่ในอำนาจหน้าที่ขององค์กรปกครองส่วนท้องถิ่น
 - 1.2 หน่วยงานที่จัดฝึกอบรมอาจเป็นส่วนราชการ องค์กรตามรัฐธรรมนูญ รัฐวิสาหกิจ องค์กรมหาชน หน่วยงานอื่นของรัฐหรือเอกชน ซึ่งหากเป็นหน่วยงานเอกชนจะต้องมีการจัดตั้งขึ้นตามกฎหมายที่เกี่ยวข้อง
 - 1.3 โครงการ/หลักสูตร ต้องอยู่ในความหมายของการฝึกอบรม และไม่ใช้หลักสูตรการเรียนการสอนที่มีการรับประกาศนียบัตรวิชาชีพหรือปริญญาบัตร
 - 1.4 ให้เบิกค่าใช้จ่ายตามระเบียบกระทรวงมหาดไทยว่าด้วยค่าใช้จ่ายในการเดินทางไปราชการของเจ้าหน้าที่ท้องถิ่น
 - 1.5 ให้องค์กรปกครองส่วนท้องถิ่นคำนึงถึงสถานะทางการคลัง และประโยชน์ที่จะได้รับจากการเข้ารับการฝึกอบรม รวมทั้งการนำความรู้ที่ได้รับมาปรับใช้เพื่อพัฒนาหรือเพิ่มประสิทธิภาพในการปฏิบัติงานตามอำนาจหน้าที่
2. กรณีจัดฝึกอบรม
 - 2.1 ค่าใช้จ่ายที่สามารถเบิกจ่ายได้ ประกอบด้วย
 - 2.1.1 ค่าใช้จ่ายเกี่ยวกับการใช้และการตกแต่งสถานที่ฝึกอบรม
 - 2.1.2 ค่าใช้จ่ายในพิธีเปิดและปิดการฝึกอบรม
 - 2.1.3 ค่าวัสดุ เครื่องเขียน และอุปกรณ์
 - 2.1.4 ค่าประกาศนียบัตร
 - 2.1.5 ค่าถ่ายเอกสาร ค่าพิมพ์เอกสารและสิ่งพิมพ์
 - 2.1.6 ค่าหนังสือสำหรับผู้เข้ารับการฝึกอบรม
 - 2.1.7 ค่าใช้จ่ายในการติดต่อสื่อสาร
 - 2.1.8 ค่าเช่าอุปกรณ์ต่าง ๆ ในการฝึกอบรม
 - 2.1.9 ค่ากระเป่าหรือสิ่งที่ใช้บรรจุเอกสารสำหรับผู้เข้ารับการฝึกอบรม
 - 2.1.10 ค่าของสมนาคุณในการดูงาน
 - 2.1.11 ค่าอาหารว่างและเครื่องดื่ม
 - 2.1.12 ค่าสมนาคุณวิทยากร
 - 2.1.13 ค่าอาหาร
 - 2.1.14 ค่าเช่าที่พัก
 - 2.1.15 ค่ายานพาหนะ
 - 2.1.16 ค่าใช้จ่ายอื่นที่จำเป็นในการฝึกอบรม
 - 2.2 บุคคลที่สามารถเบิกค่าใช้จ่ายได้ ประกอบด้วย
 - 2.2.1 ประธานในพิธีเปิดหรือพิธีปิดการฝึกอบรมเกียรติและผู้ติดตามไม่เกินแขกผู้มี 2 คน
 - 2.2.2 เจ้าหน้าที่ที่ได้รับมอบหมายให้ปฏิบัติหน้าที่ในการฝึกอบรม
 - 2.2.3 วิทยากร
 - 2.2.4 ผู้เข้ารับการฝึกอบรม
 - 2.2.5 ผู้สังเกตการณ์
 - 2.3 ดำเนินการจัดซื้อจัดจ้างรายการค่าใช้จ่ายที่ไม่ได้รับการยกเว้นการปฏิบัติตามพระราชบัญญัติการจัดซื้อจัดจ้างและการบริหารพัสดุภาครัฐ.พ.ศ. 2560
 - 2.4 จัดทำสัญญายืมเงิน พร้อมประมาณการค่าใช้จ่ายรายการที่ต้องการยืมเงิน ซึ่งได้รับการยกเว้นการปฏิบัติตามพระราชบัญญัติการจัดซื้อจัดจ้างและการบริหารพัสดุภาครัฐ พ.ศ. 2560 ประกอบด้วย
 - 2.4.1 ค่าสมนาคุณวิทยากร
 - 2.4.2 ค่าอาหาร
 - 2.4.3 ค่าอาหารว่างและเครื่องดื่ม
 - 2.4.4 ค่าเช่าที่พัก
 - 2.5 เมื่อจัดฝึกอบรมเสร็จเรียบร้อยแล้ว ให้ทำบันทึกส่งใช้เงินยืมและเบิกค่าใช้จ่ายพร้อมแนบเอกสารหลักฐานที่เกี่ยวข้อง สำเนาโครงการ คำสั่งมอบหมายให้เจ้าหน้าที่รับผิดชอบโครงการ ใบสำคัญรับเงินสำหรับวิทยากร แบบรายงานการเดินทางของเจ้าหน้าที่ ที่รับผิดชอบโครงการบัญชีลายมือชื่อผู้เข้ารับการฝึกอบรม ใบเสร็จรับเงิน/ใบแจ้งหนี้/ใบสำคัญรับเงิน ของผู้รับจ้าง ฯลฯ



ระเบียบ/ข้อกำหนดที่เกี่ยวข้อง

1. ระเบียบกระทรวงมหาดไทยว่าด้วยค่าใช้จ่ายในการฝึกอบรมและการเข้ารับการฝึกอบรมของเจ้าหน้าที่ท้องถิ่น พ.ศ.2557
2. ระเบียบกระทรวงมหาดไทยว่าด้วยการรับเงิน การเบิกจ่ายเงิน การฝากเงิน การเก็บรักษาเงิน และการตรวจเงินขององค์กรปกครองส่วนท้องถิ่น พ.ศ.2547 และที่แก้ไขเพิ่มเติม
3. ระเบียบกระทรวงมหาดไทยว่าด้วยค่าใช้จ่ายในการเดินทางไปราชการของเจ้าหน้าที่ท้องถิ่น พ.ศ.2555 แก้ไขเพิ่มเติมถึง (ฉบับที่ 3) พ.ศ. 2559



คู่มือการปฏิบัติด้านการเงินของ องค์การบริหารส่วนจังหวัดชลบุรี



กองคลัง

ฝ่ายบริหารงานคลัง